



# IPC

## ÍNDICE DE PREÇOS AO CONSUMIDOR



Fonte: [www.investidorinternacional.com/2015/10/31/estrategias-com-bonds/](http://www.investidorinternacional.com/2015/10/31/estrategias-com-bonds/)

MARÇO- 2022



UNIVERSIDADE ESTADUAL DE MONTES CLAROS UNIMONTES  
CENTRO DE CIÊNCIAS SOCIAIS APLICADAS – CCSA  
DEPARTAMENTO DE ECONOMIA  
SETOR DE ÍNDICE DE PREÇOS AO CONSUMIDOR - IPC



**Reitor:**

**Prof. Antônio Alvimar de Souza**

**Vice-Reitor**

Prof<sup>a</sup>. Ilva Ruas Abreu

**Pró-Reitor de Pesquisa:**

Clarice Diniz Alvarenga Corsato

**CENTRO DE CIÊNCIAS SOCIAIS APLICADAS**

**Direção:**

Prof<sup>a</sup>. Maria Ângela Figueiredo Braga

**DEPARTAMENTO DE ECONOMIA**

**Chefia:**

Prof<sup>a</sup>. Maria de Fátima Rocha Maia

**IPC - ÍNDICE DE PREÇOS AO CONSUMIDOR:**

**Coordenação e Análise:**

Economista Vânia Silva Vilas Bôas Vieira Lopes

CORECON 5.361/10<sup>a</sup> MG

**Auxiliar Técnico**

Maria das Dores Ferreira

**Estagiários:**

Ana Clara Oliveira Amaral

Daniel Xavier Soares

Laurena Catarine de Jesus Souto

Lucas Cordeiro Alves

Thaís Emanuelli Martins de Souza

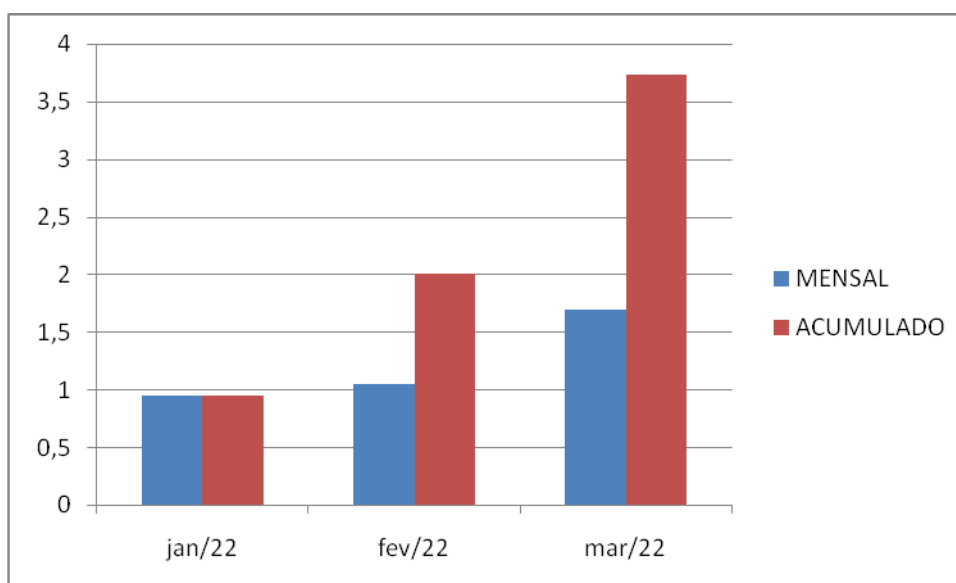
Sara Emanuele Santos Silva



## Inflação em e Montes Claros

A pesquisa de variação de preços realizada pelo Setor de índice de Preços ao Consumidor do Departamento de Economia da Unimontes registrou índice **de 1,69%** no mês de março de 2022, contra os 1,05% registrados em fevereiro último. Com esse resultado, o acumulado nos últimos doze meses é de 12,36%, e o acumulado em 2022 é de **3,73%** conforme pode ser visualizado no GRAF.01.

**Gráfico 01 - Variação do IPC Moc - Janeiro a Março de 2022**



FONTE: IPC/DEC/CCSA – UNIMONTES, 2022

O Índice de Preços ao Consumidor do Município de Montes Claros - IPC Moc é o indicador da evolução do custo de vida das famílias montesclarenses. Vem sendo calculado desde 1982 pelo Setor de Índice de Preços ao Consumidor do Departamento de Ciências Econômicas da Universidade Estadual de Montes Claros - Unimontes e visa medir a variação de preços de um conjunto fixo de bens e serviços componentes de despesas habituais de famílias de nível de renda entre um e seis salários mínimos mensais.



A proposta é medir, ao longo do tempo, o nível geral de um conjunto de produtos, bens ou serviços no varejo, ou seja, da forma como eles chegaram ao consumidor final, e serve de referência para avaliação do poder de compra da população.

O cálculo do IPC Moc é realizado com base nas despesas de consumo obtidas através da Pesquisa de Orçamento Familiar (POF), que possibilita conhecer quais são os bens e os serviços utilizados durante um ano pelas famílias. Verifica também a representatividade de cada um desses bens e serviços na despesa global das famílias.

A metodologia de cálculo é a comparação dos preços médios do mês atual com os preços médios do mês imediatamente anterior. Os preços são pesquisados por uma equipe de seis coletadores que visitam atualmente 400 estabelecimentos comerciais, distribuídos nos bairros da cidade, com início da coleta de preços todo primeiro dia útil do mês.

Os grupos que compõem o IPC-MOC, conforme TAB. 1 apresentaram as seguintes variações no mês de março de 2022:

**TABELA 1 - PARTICIPAÇÃO DOS GRUPOS E SUBGRUPOS DE PRODUTOS NA COMPOSIÇÃO DO ÍNDICE DE PREÇOS AO CONSUMIDOR DA CIDADE DE MONTES CLAROS – MARÇO DE 2022**

GRUPOS	VARIAÇÃO NO MÊS	CONTRIBUIÇÃO NO ÍNDICE (%)
1. ALIMENTAÇÃO	2,75	0,96
2. VESTUÁRIO	0,35	0,02
3. HABITAÇÃO	1,27	0,32
4. ARTIGOS DE RESIDÊNCIA	0,66	0,08
5. TRANSPORTE E COMUNICAÇÃO	2,49	0,20
6. SAÚDE E CUIDADOS PESSOAIS	0,92	0,08
7. EDUCAÇÃO E DESPESAS PESSOAIS	0,77	0,03
<b>ÍNDICE TOTAL</b>		<b>1,69</b>

FONTE: IPC/DEC/CCSA - UNIMONTES

Em março de 2022, o Grupo Alimentação, que tem o maior peso (35.1810) na composição do orçamento doméstico, apresentou uma variação positiva de 2,75%, contribuindo com 0,96% para o resultado final do índice. As principais variações ocorridas foram:

1. Produtos Industrializados: **Variações positivas**: óleo de soja, 15,95%; massa para bolo, 7,45%; bolo, 5,21%; óleo de girassol, 5,14%; requeijão cremoso, 4,32%; pão, 4,04%; achocolatados, 3,94%; leite de coco, 3,89%; tempero industrial, 3,81%;



macarrão talharim, 3,81%; farinha de trigo, 3,54%; chá mate, 3,12%; manteiga, 2,90%; açúcar, 2,79%; maionese, 2,78%; sardinha lata, 2,77%; geléia de frutas, 2,65%; molho inglês, 2,63%; margarina, 2,55%; leite em pó, 2,45%; milho de pipoca, 2,44%; maisena, 2,26%; café, 2,22%; chá preto, 2,20%; biscoito, 2,16%; mostarda, 1,96%; batata palha, 1,94%; bolacha, 1,86%; farináceo, 1,84%; polvilho, 1,79%; iogurte, 1,78%; toddynho, 1,67%; bombons/balas, 1,62%; óleo de milho, 1,59%; catchup, 1,59%; refresco em pó, 1,49%; creme de leite, 1,46%; leite condensado, 1,31%; salsicha granel, 1,29%; farinha de milho, 1,24%; queijo minas, 1,20% e, massa para pastel, 1,09%. **Variações negativas:** 'bacon, -3,47%; milho verde, -3,28%; almôndegas, -1,78%; palmito, -1,38%; gelatina em pó, -1,27% e, queijo prato, -1,21%.

2. in natura: **Variações positivas:** cenoura, 27,04%; beterraba, 24,98%; tomate, 22,20%; melão, 21,35%; abobora, 20,84%; repolho, 19,69%; mamão, 16,55%; pepino, 15,53%; maxixe, 14,95%; melancia, 11,85%; maçã, 10,13%; banana caturra, 9,47%; couve flor, 8,81%; cebola seca, 8,71%; batata doce, 8,68%; coco verde e seco, 6,86%; brócolis, 6,28%; couve, 6,28%; milho verde/espiga, 6,13%; pêra, 6,27%; coentro/cebolinha/salsa, 4,65%; berinjela, 4,48%; alho, 4,11%; cara/inhame, 3,06%; abacaxi, 2,94%; uva, 2,90%; agrião, 2,81% e, alface, 1,14%. **Variações negativas:** abacate, -15,97%; chuchu, -14,94%; mexerica/tangerina, -13,35%; banana prata, -12,72%; kiwi, -7,97%; banana maçã, -4,61%; jiló, -2,70% e, pimentão, -1,39%.
3. Elaboração Primária: **variações positivas:** ovos, 8,30%; feijão, 2,69%; arroz, 0,98% e, leite pasteurizados, 0,95%. **Variações negativas:** carne avícola, -3,46%; carne suína, -3,09%; pescados, -1,18%.
4. Alimentação fora da Residência: **variações positivas:** refrigerantes, 5,06%; porções/feijoada, 2,72%; sucos, 2,63%; cervejas, 2,00%; pizza, 1,14%; salgadinhos, 1,11%. **Variação negativa:** churrasco, -0,77%.

O Grupo **Habitação** apresenta o segundo maior peso (25.5390) na composição do orçamento doméstico, apresentou uma variação positiva de 1,27%, contribuindo com 0,32% para o resultado final do índice. As principais variações ocorridas foram:

1. Serviços de Utilidade Pública: **variação positiva:** gás de bujão, 10,17%.





2. Despesas com Moradia: **variações positivas**: IPTU, 10,67% e, aluguel do imóvel, 1,74%.
3. Material de Limpeza e Uso Doméstico: **Variações positivas**: carvão, 9,59%; vassoura piaçava, 6,82%; água sanitária, 6,78%; saco de lixo, 4,44%; alvejante, 4,23%; cera para assoalho, 4,16%; pilha, 3,70%; pano de chão, 3,34%; vela, 2,94%; ácido muriático, 2,94%; sabão em pó, 2,80%; inseticida, 2,55%; amaciante, 2,51%; desinfetante, 2,44%; óleo de peroba, 2,30%; esponja de espuma, 2,21%; sabão em barra, 2,03%; esponja de aço, 1,81%; rodo, 1,65%; pa de lixo, 1,24%. **Variações negativas**: saboneteira, -9,54%; pasta para calçados, -1,40% e, escova para roupa, -1,04%.
4. Material de Construção, Elétrico e Hidráulico: **variações positivas**: ripa, 12,90%; areia, 8,65%; padrão de luz, 5,19%; ardósia, 4,84%; brita, 4,69%; fechadura/dobradiça, 3,23%; tijolo, 3,16%; tomadas, 1,16%; assento sanitário, 1,12%. **Variações negativas**: xadrez, -9,92%; peneira, -5,88%; compensado, -5,04%; massa corrida, -4,97%; telha, -3,98%; verniz, -3,69%; ferro, -3,44%; fiação, -2,84%; lixas, -2,72%; conexões, -2,17%; diluente, -2,00%; tinta, -1,98%; arame, -1,92%; torneira, -1,81%; cx de descarga/tanque, -1,59%; portas/janelas, -1,51%; cano PVC, -1,50%; cal, -1,02%.

O Grupo **Artigos de Residência e serviços domésticos**, que apresenta um peso de (12.5130), apresentou variação positiva de 0,66%, contribuindo com 0,08% para o resultado final do índice. As principais variações ocorridas foram:

1. Equipamentos Eletrodomésticos - Eletrônico: **Variações positivas** circulador de ar/ar condicionado, 19,27%; espremedor de frutas, 8,81%; antena parabólica, 5,38%; forno microondas, 3,79%; fogão, 3,11%; ventilador, 2,58%; aspirador de pó, 2,29%; máquina de lavar, 2,17%; ferro elétrico, 2,07%; vídeo game, 2,01%; cafeteira, 1,72% e, tanquinho, 1,61%. **Variações negativas**: chapa para cabelo, -12,06%; batedeira de bolo, +9,94%; churrasqueira, -9,40%; rádio relógio, -9,20%; secadora de roupas, -5,61%; aparelho telefônico, -4,90%; tablet, -4,71%; liquidificador, -4,10%; máquina de costura, -3,73%; freezer, -3,65%; sanduicheira/tostador, -2,09%; aparelho celular, -1,93%; secador de cabelo, -1,88% e, teclado, -1,47%.
2. Veículos: **variações positivas**: motocicleta, 2,02%; bicicleta, 1,78% carros semi novos, 1,17%; carros usados, 1,05% e, carros novos 0,35%.
3. **Gastos com Veículo: preços estáveis.**



4. Móveis: **variações positivas**: berço, 4,63%; cômoda adulto, 4,05%; carrinho de bebe, 1,29%. **Variações negativas**: criado mudo, -10,78%; colchão adulto, -5,81%; colchão infantil, -4,70%; guarda roupa/cômoda infantil, -4,00%; armário de cozinha, -2,86%; moveis para sala, -2,81%; cama de solteiro, -2,67%.
5. Utilidades Domésticas: **Variações positivas**: bomboniere, 23,05%; talheres, 6,53%; aparelho de jantar, 3,36%. **Variações negativas**: travessa, -9,61%; cortinas/tapete, -6,46%; vasilhames de plástico, -4,12%; panela de pressão, -3,41%; facas, -2,80%; filtro, -2,73%; tabua de passar roupa, -2,18%; violão, -2,25%; xícaras de café/chá, -1,84%; jarra, -1,67%; garrafa térmica, -1,63%;
6. Manutenção de aparelhos domésticos: **variação positiva**: manutenção de aparelhos domésticos, 2,08%.
7. Manutenção de Veículos: **Preços estáveis**.
8. Serviços Domésticos: **Preços estáveis**.

O Grupo **Saúde e Cuidados Pessoais**, que representa um peso de (8.2990), apresentou variação positiva de 0,92%, contribuindo com 0,08% para o resultado final do índice. As principais variações ocorridas foram:

1. Assistência Médica e Odontológica: **variação positiva**: plano de saúde, 6,00%.
2. Medicamentos: **Variações positivas**: anti inflamatório, 15,79%; anti depressivo, 7,57%; hipertensivo, 3,60%; fortificante, 2,44%; expectorante, 2,26%.
3. Higiene Pessoal e Produtos Farmacêuticos: **Variações positivas**: absorvente, 4,71%; suplemento alimentar, 3,79%; esmalte, 3,55%; gel fixador, 3,41%; perfume, 2,88%; PVPI, 2,78%; protetor solar, 2,55%; álcool, 2,47%; enxaguante bucal, 2,35%; algodão, 2,16%; escova dental, 2,15%; talco, 2,11% e, creme de barbear, 1,02%. **Variações negativas**: fio dental, -4,61%; adoçante, -3,77%; manteiga de cacau, -3,77%; creme alisante, -3,43%; tintura para cabelo, -3,41%; lamina de barbear, -3,35%; pasta dental, -3,20%; óleo para cabelo, -2,92%; acetona, -2,89%; gaze, -2,73%; papel higiênico, -2,12%; glicerina, -1,71%; bicarbonato, -1,67%; esparadrapo, -1,46%; iodo, -1,33% e, chupeta, -1,08%.



O Grupo **Transportes e Comunicação**, cujo peso é de (8.0910) apresentou variação positiva de, 2,49% contribuindo com 0,20% para o resultado final do índice. As principais variações apresentadas foram:

1. **Comunicação: preços estáveis.**
2. **Transportes: variações positivas:** moto taxi, 16,67% e, ônibus urbano, 7,14%.
3. **Combustível: variações positivas:** óleo diesel, 12,20%; álcool, 8,18%; gasolina, 8,04%.
4. **Gastos com Veículo: variação positiva:** seguro particular de veículo, 20,00%

O Grupo **Vestuário**, que representa um peso de (6.1960), apresentou variação positiva de 0,35%, contribuindo com 0,02% para o resultado final do índice. As principais variações apresentadas nos preços de seus produtos foram:

1. **Artigos de Cama/Mesa/Banho: variações positivas:** lençol de solteiro, 8,76%; pano de copa, 8,28%; lençol de casal, 5,01%; lençol infantil, 2,85%; toalha de banho, 2,16%; toalha de rosto, 1,38%; toalha de mesa, 1,37% e, fronha/travesseiro, 1,30%.
2. **Artigos de Vestuário e acessórios: variações positivas:** moletom, 19,61%; guarda chuva, 15,07%; maiô/biquíni, 13,03%; óculos, 10,54%; bolsa feminina, 9,26%; cinto, 8,13%; pulseira, 5,71%; pijama/camisola, 5,63%; relógio de pulso, 5,15%; fralda de tecidos, 5,07%; cueca, 4,46%; vestimento esportivo, 2,38%; carteira, 2,24%; acessório de bebe, 2,01%; camisa, 1,74%; meia, 1,67%; boné, 1,65% e, bermuda, 1,29%. **Variações negativas:** macacão adulto, -20,00%; saia, 14,29%; gravata, -11,28%; despertador, -6,78%; conjunto de pagão, -4,27%; anel, -4,00%; calça social, -3,50%; conjunto infantil, -2,95%; vestido adulto, -2,43%; blusa de malha, -2,02%; short, -1,67% e, roupão, -1,32%.
3. **Tecidos e Aviamentos: variações positivas:** zíper, 14,28%; agulha, 3,12%; colchete, 2,38%; viés, 2,06%; La/linha, 1,82%; tecido de seda, 1,09%. **Variações negativas:** tecido de algodão, -5,44% e, botões, -1,09%.
4. **Calçados: variações positivas:** chuteira, 9,97%; sapato adulto, 3,35%. **Variações negativas:** tênis adulto, -3,71%; tênis infantil, -3,12%; sapato adulto, -2,85%; sandália, -0,90%.
5. **Manutenção/confecção de roupas e calçados: variação positiva:** costureira, 1,47%.





O Grupo **Educação e Despesas Pessoais**, que representa um peso de (4, 1810), apresentou variação positiva de 0,77%, contribuindo com 0,03% para o resultado final do índice. As principais variações apresentadas nos preços de seus produtos foram:

1. Material escolar/Lazer/eventos culturais: **Variações positivas**: revistas, 10,89%; caderneta, 3,90%; fogos, 3,70%; lápis, 3,33%; pincel, 3,09%; folha papel, 2,88%; caderno, 2,33%; caneta, 2,72%; grafite, 2,50%; bola, 2,21%; durex, 2,19%; lapiseira, 2,15%; hidrocor, 1,88%; e, borracha, 1,54%. **Variações negativas**: tesoura, -7,15%; cola, -4,51%; régua, -3,19%; e, quadro negro, -2,77%.
2. Educação/Cursos: **preços estáveis**.
3. Despesas com serviços pessoais: **variação positiva**: cabeleireiros/estética, 2,85%

O aumento generalizado de preços é um produto de diferentes causas, muitas delas combinadas: inflação de custos, demanda e estrutural. Em março todos os sete grupos que compõem o IPC/MOC apresentaram variação positiva com destaque para os preços dos alimentos, combustíveis, seguro de veículos, tarifas de ônibus municipal, gás de cozinha e remédios.